

酒精标本颜色 体呈肉色或褐色，末对的指节末半部具 1 淡褐色斑，第 3 颚足末 2 节和外末角、螯足长节后末缘 2 刺及腕节外刺的银光色较矛形梭子蟹 *P. hastatoides* 浅。

生境 栖息于水深 7—100 m 的细砂、泥砂、软泥或碎壳底。

模式标本产地 中国。

地理分布 我国东海、南海很常见。

分类讨论 假矛形梭子蟹 *P. pseudohastatoides* 最类似于矛形梭子蟹 *P. hastatoides* Fabricius。他们相似处：①背面隆起的颗粒分区相似，头胸甲后侧角具 1 刺；②具有 4 个额齿；③螯足长节后缘具 2 刺；④游泳足长节后缘锯齿状。两者间的区分如下：

特征	假矛形梭子蟹 <i>P. pseudohastatoides</i>	矛形梭子蟹 <i>P. hastatoides</i>
额齿	中央额齿等于或长于侧齿，中央额齿间无齿突；中央沟窄(图 55-b)	中央额齿短于侧齿，中央额齿间的下方具 1 齿突；中央沟宽(图 51-c)
前侧缘	拱曲，前侧齿较宽大，齿端较钝	凹曲，前侧齿较窄小，齿端较尖锐
螯足长节	长约为宽的 2.2 倍	长约为宽的 2.7 倍
第 1 步足前节	长约为宽的 5.5 倍	长约为宽的 4.5 倍
雄性腹部	第 6 节长约为宽的 1.5 倍，两侧缘近 1/2 近于平行，末半部急速向末缘靠拢；尾节圆锥形，长约为宽的 2 倍	第 6 节长约为宽的 1.66 倍，两侧缘近 1/3 近于平行，随后向末部明显靠拢；尾节圆锥形，长约为宽的 1.5 倍
雄性第 1 腹肢	雄性第 1 腹肢颈部较细长，近末端隆凸，末部呈矛状；末端腹面呈尖匙状开口，开口边两侧各有 10 枚左右成列指向后方的 小刺	雄性第 1 腹肢颈部较粗短，末端趋尖，近末端不隆凸，末部呈锥形；末端腹面具侧截形开口，开口边两侧不具成列的小棘。末部表面具分散的指向后侧的小刺

(36) 柔毛梭子蟹 *Portunus pubescens* (Dana, 1852) (图 56, 图版 IX: 4)

Lupa pubescens Dana, 1852 a: 274; 1855: pl. 16, fig. 9.

Achelous pubescens: A. Milne-Edwards, 1861: 342.

Neptunus tomentosus Haswell, 1882 a: 547.

Neptunus (Neptunus) pubescens: Sakai, 1934: 303; 1939: 388. pl. 80, fig. 1.

Portunus pubescens: Rathbun, 1906: 870, pl. 14, fig. 1; Edmondson, 1954: 237, figs. 12–13; Stephenson & Campbell, 1959: 99, figs. 2 C, 3 C, pl. 1, fig. 3, pl. 5 C; Stephenson, 1961: 111; 1972 b: 15; Sankarankutty, 1966: 357, fig. 6, pl. 2, fig. 2; Stephenson & Reene, 1967: 35; Stephenson, Williams & Lance, 1968: 21; Deb & Bhadra, 1985: 203–205, pl. 2, fig. 1; Dai *et al.*, 1986: 195. 195–196, pl. 26(2),

fig. 114(1); Dai & Yang, 1991: 215-216, pl. 26 (2), fig. 114 (1); Huang & Yu, 1997: 84-85; Ng, Wang, Ho & Shih, 2001: 17.

Portunus (Portunus) pubescens: Sakai, 1976: 337, 340, pl. 119, fig. 1.

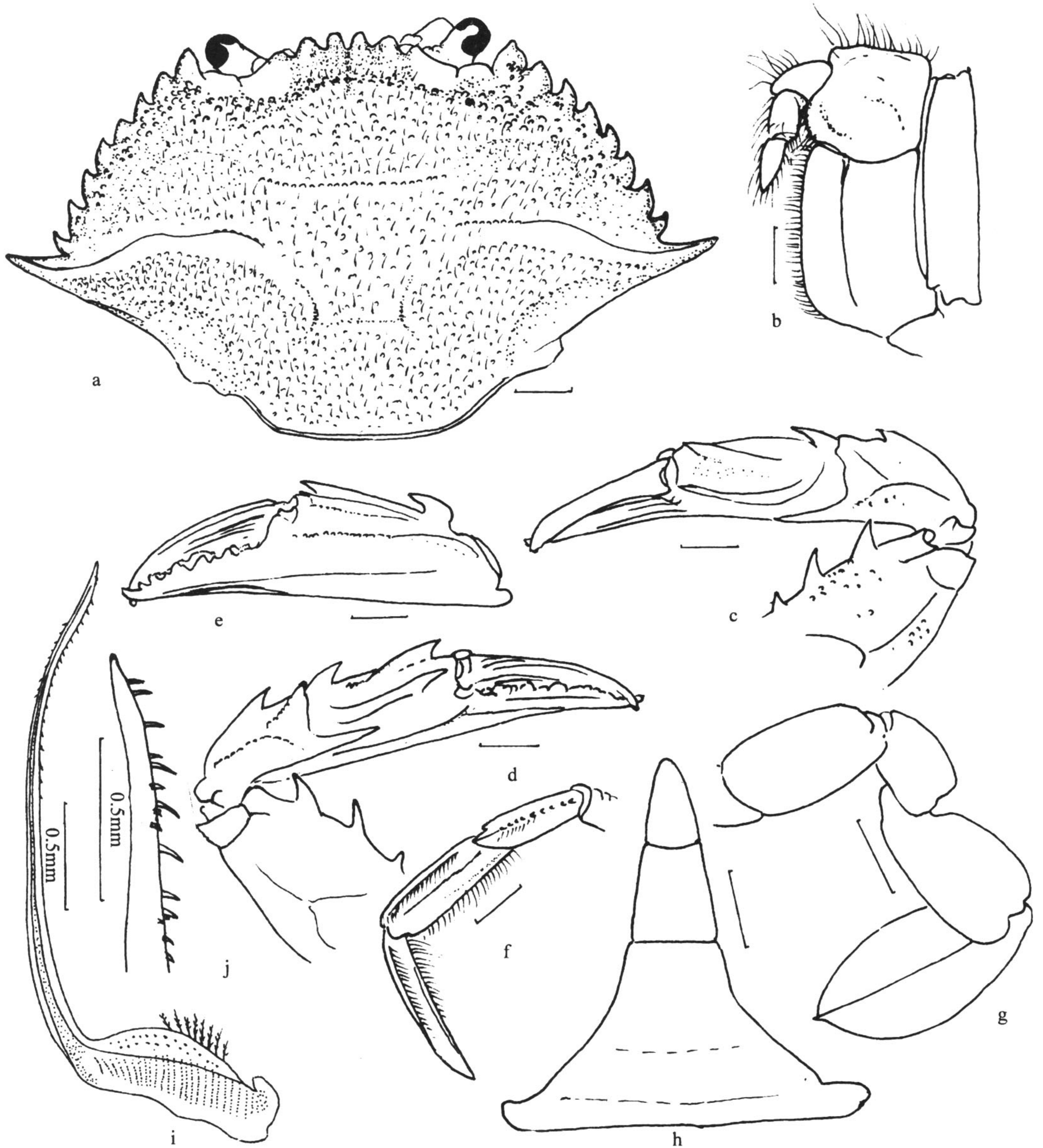


图 56 柔毛梭子蟹 *Portunus pubescens* (Dana)

a. 头胸甲; b. 第3颚足; c. 右螯足; d. 左螯足; e. 左螯外侧面; f. 第1步足末3节; g. 游泳足; h. 雄性腹部;
i. 雄性第1腹肢; j. 雄性第1腹肢末部放大(标尺: 未注明者均为2 mm)

标本采集地 1♂, 海南西洲岛, 1959. XII. 4。

形态描述 头胸甲宽为长的1.6倍, 背面隆起, 密覆短软毛及细微颗粒, 分区可辨,

具如下几条隆脊：弓形中胃脊、后胃脊及前鳃脊。额具4钝叶，中央2叶很突出，侧叶稍大，每叶均突出于内眼窝齿。前侧缘长略等于后侧缘，具9齿：第1齿较宽大，末齿锐长，刺状，末端向前指；其余各齿大小相近，各齿前缘短于后缘，前缘凹，后缘弓。

第3颚足长节长短相近，内侧缘弧形，外末角圆钝，不突出。

螯足粗壮，具绒毛；长节前缘具2大刺，1小刺，后缘光滑无刺，腹内末角刺状；腕节内角具1长刺，外侧面具2刺；掌的背面具2条平行脊，每1条末端具1尖刺，外侧面也具2纵列脊；两指较匀称，内缘具钝齿，合拢时无空隙。

步足较粗壮，前3对步足腕节前缘双脊形。游泳足粗短，各节表面覆细绒毛，无刺。

雄性腹部长三角形，第6节梯形，长稍大于宽，基缘宽约为末缘的1.66倍；尾节长为宽的1.5倍，雄性第1腹肢细长，弯曲，基部粗大，颈部十分纤细，逐渐趋向斜而尖的末端；颈部外侧面近端1/4光裸，随后具1排指向后方的小刺，在末端的刺转向背面；内侧面近端2/3光裸，随后具1列小刺。

标本测量 头胸甲长/mm 头胸甲宽/mm

♂ 15.0 25.3

生境 栖息于浅水，水深20—30 m的珊瑚礁或砂质泥底。

模式标本产地 夏威夷群岛。

地理分布 海南、台湾；日本，菲律宾，澳大利亚，夏威夷群岛，印度，莫桑比克。

(37) 丽纹梭子蟹 *Portunus pulchricristatus* (Gordon, 1931) (图 57, 图版 II: 1)

Neptunus (*Hellenus*) *alcocki* Gordon, 1930: 519.

Neptunus (*Hellenus*) *pulchricristatus* Gordon, 1931: 534, figs. 8, 10 a; Chopra, 1935: 497, fig. 5.

Neptunus andersoni Henderson, 1893: 368–369 [not *Neptunus* (*Hellenus*) *andersoni* de Man, 1887].

Neptunus (*Hellenus*) *spinipes*: Alcock, 1899: 32, 39–40 [not *Neptunus* (*Hellenus*) *spinipes* Miers, 1886].

Portunus pulchricristatus: Stephenson & Rees, 1967 a: 35–37, figs. 7 a-c; 1967 c: 16–17; Stephenson, 1972 a: 138; 1972 b: 15, 42; 1975: 179; Dai *et al.*, 1986: 199, fig. 116 (3), pl. 26(6); Davie, 1987: 227, fig. 1; Dai & Yang 1991: 217–218, pl. 26(5), fig. 116(1–2); Dai & Xu, 1991: 22, fig. 17; Ghani & Tirmizi, 1993: 69–71, figs. 1, 2 a-d.; Tirmizi & Kazmi, 1996: 25–27, figs. 11, 12 a-d; Huang & Yu, 1997: 50–51, fig. 70–71; Naitanetr, 1998: 74; Apel & Spiridonov, 1998: 303–305, figs. 112, 116; Ng, Wang, Ho & Shih, 2001: 17; Davie & Ng, 2002: 325; Ng & Davie, 2002: 373.

标本采集地 1♂，东海(28°30'N, 124°00'E)，水深90 m，底质砂质泥，1959. XII. 7; 151♂♂119♀♀ (3抱卵)2幼，南海(17°30'—20°45'N, 106°00'—109°15'E)，水深21—93 m，底质泥质砂、软泥、砂质泥及砂，1959. XII. 4—14; 118♂♂124♀♀ (31抱卵)，南海(18°00'—20°45'N, 106°00'—109°30'E)，水深16—68 m，底质泥质砂、砂质泥及软泥，